

INVESTICE DO ROZVOJE VZDĚLÁVÁNÍ

Číslo projektu	CZ.1.07/1.5.00/34.0499
Název školy	Soukromá střední odborná škola Frýdek-Místek, s.r.o.
Název Materiálu	IVT_MSOFFICE_20_Excel
Autor	Ing. Pavel BOHANES
Tematický okruh	IVT_MSOFFICE
Ročník	3 Forma denní, 4 Forma dálková
Datum tvorby	BŘEZEN'13
Anotace	Text slouží k výuce a samostudiu, celek tvoří základy práce s MS Office a jeho aplikacemi, obsahuje také cvičení, pro práci, úpravu textu, tabulek, využitím funkcí jednotlivých aplikací, možnostmi nastavení a podobně. Společná kontrola činností je prováděná pomocí dataprojektoru nebo na PC.
Zdroje	Ilustrace, pokud není uvedeno jinak, jsou screeny obrazovky a jejich úprava, archiv autora a kliparty MSOFFICE. Nápověda MS Aplikace.

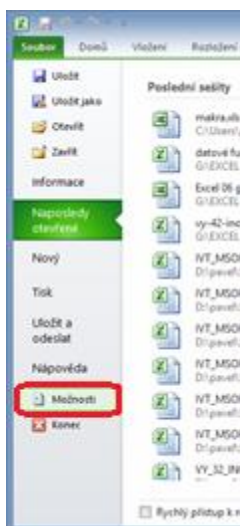
INVESTICE DO ROZVOJE VZDĚLÁVÁNÍ

Jak vytvořím Záznamové makro v MS Excelu 2010

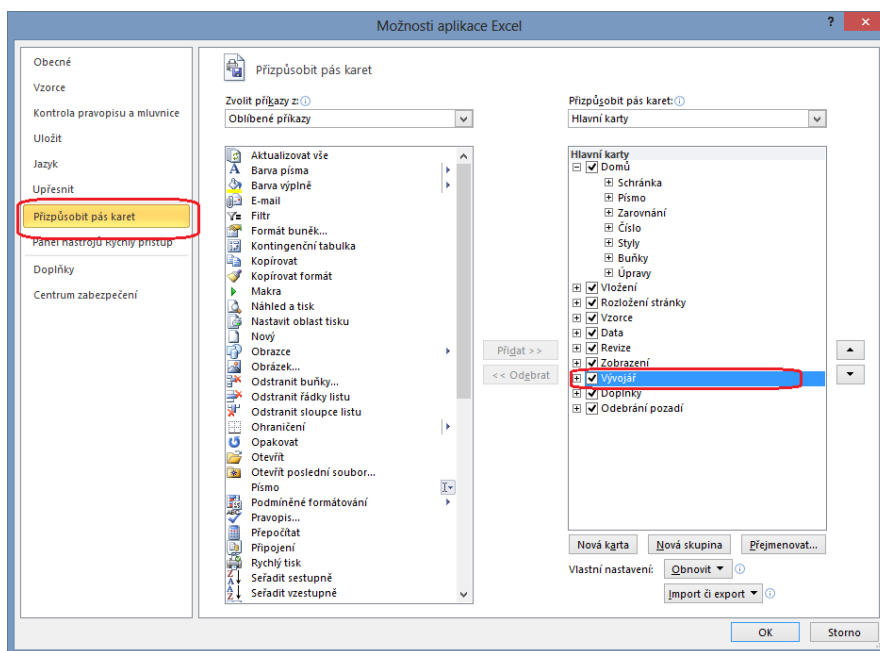
Co to vlastně Makro je, makro slouží pro stále se opakující věc, kterou provádíme velmi často. Tedy makro je akce nebo sada akcí, které můžete použít k automatizaci úloh. Makro se spustí kliknutím na příkaz Makra na pásu karet (Karta Vývojář, skupina Kód). Nebo pomocí tlačítka. Makro lze také spustit automaticky při otevření sešitu.

Pokud je úroveň zabezpečení maker v aplikaci Excel nastavena na hodnotu **Zakázat všechna makra bez oznámení**, budou spouštěna pouze digitálně podepsaná makra nebo makra uložená v důvěryhodném umístění počítače, například ve složce pro spuštění aplikace Excel v počítači.

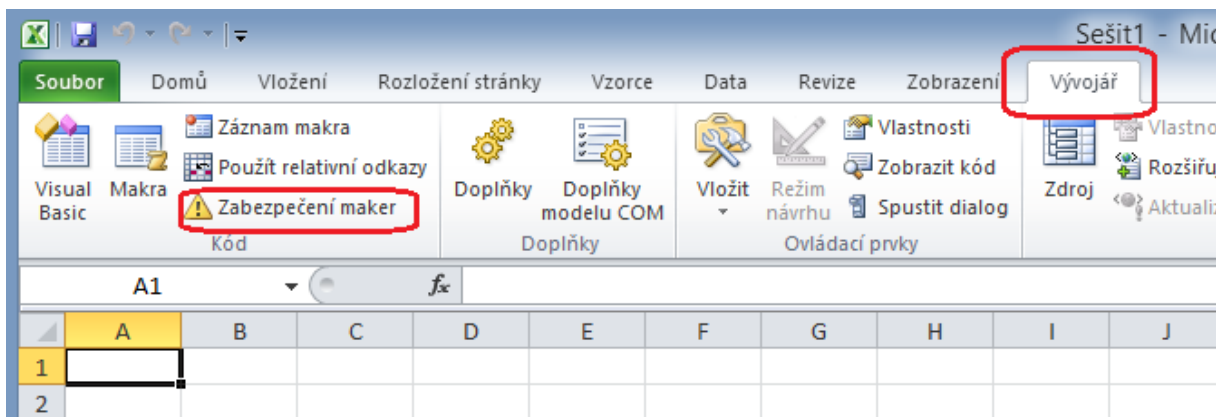
Nejprve Musíme MS EXCEL 2010 říct, že chceme s makry pracovat a povolit přístup k



ním. Tedy zaktivní kartu "Vývojář". Pro

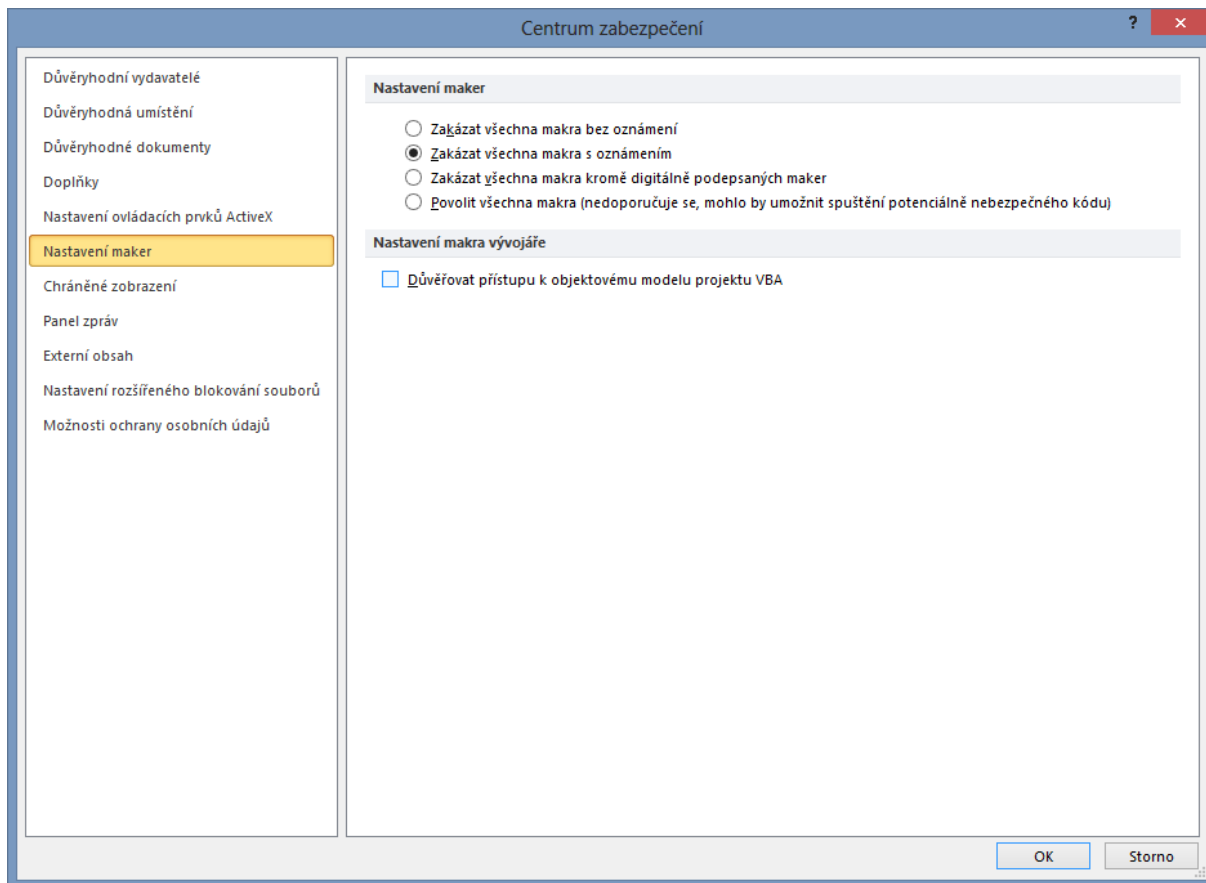


její zobrazení Klikněte **Soubor** následně na **Možnosti** v levém okně volbu **Přizpůsobit pás karet** a zaškrtněte, aktivujte volbu **Vývojář**. A potvrďte OK.



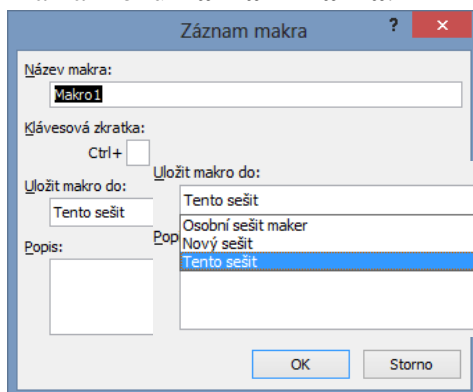
INVESTICE DO ROZVOJE VZDĚLÁVÁNÍ

Objeví se nám nový pás karet **Vývojář**, ve kterém se nacházejí volby pro práci s makrem. Před samotnou prací s makry se ujistěte o jejich zabezpečení. V pásu karet **Vývojář** v sekci **Kód** tlačítko **Zabezpečení maker**. Po kliknutí na toto tlačítko se zobrazí dialogové okno



Centrum zabezpečení. Zde zkontrolujte povolení práce s makry. Předdefinovaná volba Zakázat všechna makra s oznámením je dobrá volba, protože jen vy se rozhodnete, zdali se makro spustí či nikoliv.

Nyní přejdeme k vytvoření prvního záznamového makra. V pásu karet **Vývojář** v sekci **Kód** klikneme na na ikonu **Záznam makra**.

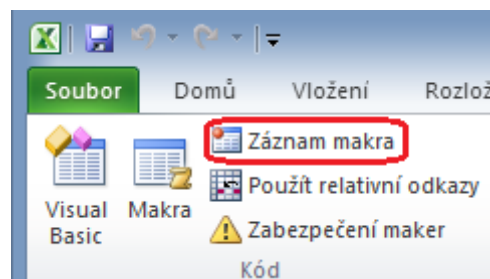


V otevřeném dialogovém okně

Záznam makra zadejte **Název makra** defaultně je nastaveno

Makro1. Jméno by mělo být co nejkratší ale zároveň jednoznačné a pochopitelné abychom jej lehce identifikovali a mohli použít. Klávesová zkratka není povinná, ale může ulehčit práci.

Volba **Uložit makro do**, vybírá kam bude makro uloženo,

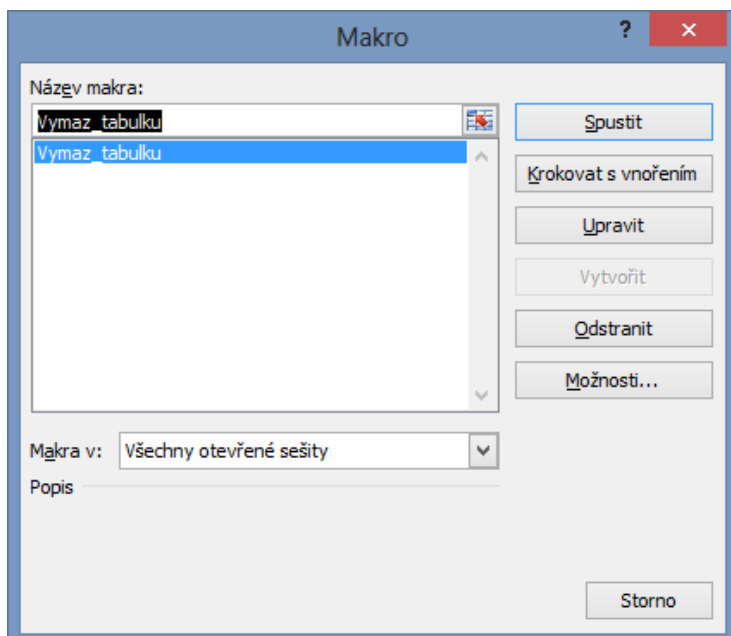


INVESTICE DO ROZVOJE VZDĚLÁVÁNÍ

a zda jej budeme používat v **Tomto sešitu**, nebo ho budeme využívat ve více sešitech. Po kliknutí na **OK** se zahájí zaznamenávání makra. Pro práci s makry je velmi důležité mít jasno předem a mít připravenou situaci, kterou budeme automatizovat. Protože vše co nyní naklikáme se zaznamená do makra. Průběh naší činnosti se zaznamená a naprogramuje za nás na pozadí. Nahrávání makra je signalizováno změnou vzhledu ikony **Záznam makra**, Kliknutím na **Zastavit záznam** je nahrávání ukončeno.

Pro názornost vymažeme malou tabulku

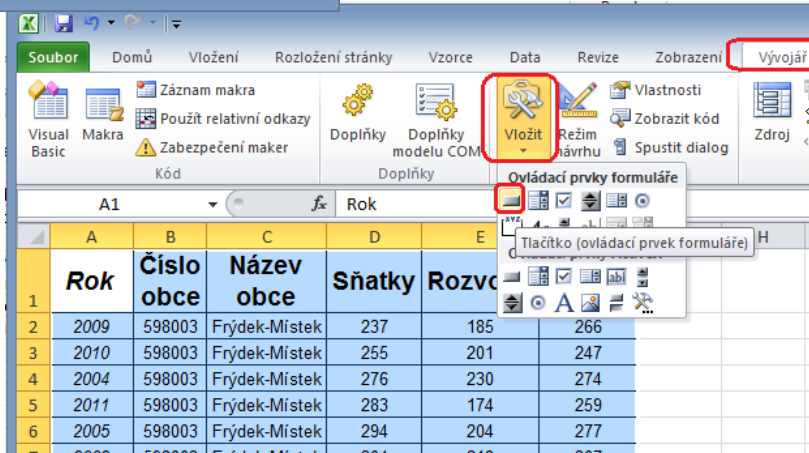
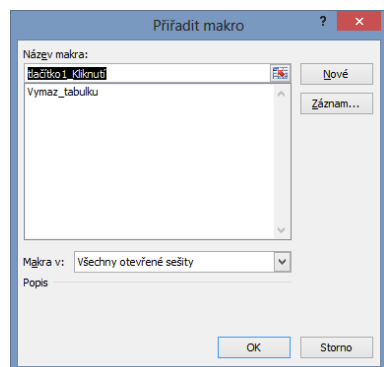
To znamená po kliknutí na **Záznam makra** vebereme tabulku do bloku a smažeme ji, následně odstraníme formátování a ukončíme záznamové makro tlačítkem **Zastavit záznam**. A nyní pokud nechceme



Rok	Číslo obce	Název obce	Sňatky	Rozvody	Potravy
2009	598003	Frydek-Místek	237	185	266
2010	598003	Frydek-Místek	255	201	247
2004	598003	Frydek-Místek	276	230	274
2011	598003	Frydek-Místek	283	174	259
2005	598003	Frydek-Místek	294	204	277
2002	598003	Frydek-Místek	304	218	307
2006	598003	Frydek-Místek	311	210	259
1999	598003	Frydek-Místek	312	232	407
2000	598003	Frydek-Místek	313	266	359
2008	598003	Frydek-Místek	313	224	310
2003	598003	Frydek-Místek	314	211	292
2007	598003	Frydek-Místek	337	202	330
2001	598003	Frydek-Místek	345	238	308
1998	598003	Frydek-Místek	367	262	438
1996	598003	Frydek-Místek	374	252	496
1997	598003	Frydek-Místek	401	276	467
1995	598003	Frydek-Místek	408	256	509
1994	598003	Frydek-Místek	410	262	492
1993	598003	Frydek-Místek	448	236	639
1991	598003	Frydek-Místek	492	224	989
1992	598003	Frydek-Místek	540	235	951

přes Pás karet Vývojář a tlačítko Makra kde se nám otevře intuitivní dialogové okno. Vytvoříme spouštěcí tlačítko pro toto makro. Rozklikněte v pásu karet Vývojář v sekci Ovládací prvky možnost

Vložit a vyberte tlačítko. Na oko se nic nestane ale všimněte si změny kurzoru. Klikněte a držte levé tlačítko



na místě kde je chcete vytvořit a táhnete aby jste určili velikost tlačítka a nakonec pusťte tlačítko myši. Otevře se dialogové

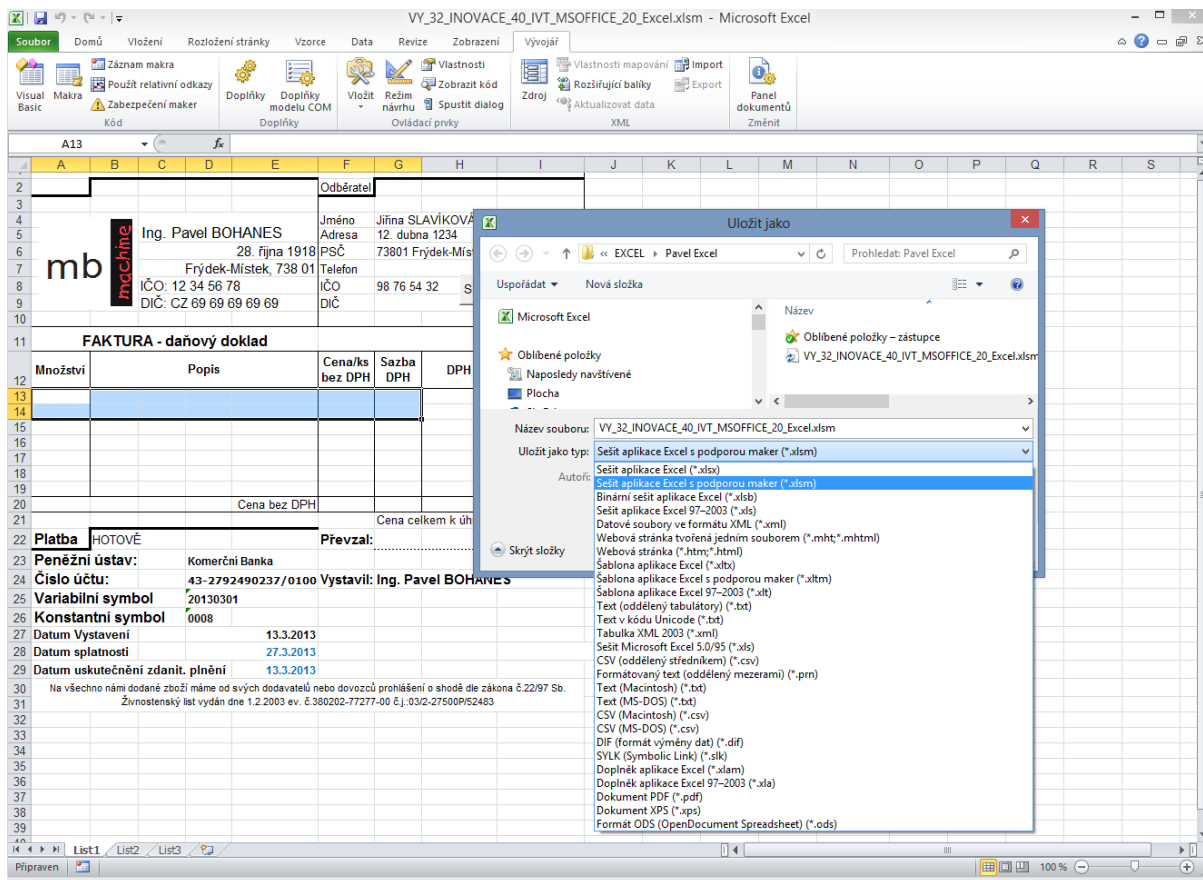
INVESTICE DO ROZVOJE VZDĚLÁVÁNÍ

okno, ve kterém vybereme makro, které chceme spustit a zároveň toto tlačítko pojmenujeme. A to pravým tlačítkem myši na toto tlačítko a z kontextového menu vybereme volbu Upravit text nebo dvojklikem na naše tlačítko Po kliknutí na tlačítko se Naše tabulka vymaže.

4	2004	598003	Frýdek-Místek	276	230	274
5	2011	598003	Frýdek-Místek	283	174	259
6	2005	598003	Frýdek-Místek	294	204	277
7	2002	598003	Frýdek-Místek	304	218	307

Smaž tabulku

Při ukládání souboru s makrem musíte vybrat volbu typ souboru Sešit aplikace Excel s podporou maker (*xlsm). Jinak o makra při uložení přijedete.



The screenshot shows the Microsoft Excel interface with a 'Uložit jako' (Save As) dialog box open. The dialog is positioned over a spreadsheet that contains a tax invoice (FAKTURA - daňový doklad) for Ing. Pavel BOHANES. The dialog's 'Uložit jako typ' (Save as type) dropdown menu is expanded, showing a list of file formats. The selected format is 'Sešit aplikace Excel s podporou maker (*.xlsm)'. Other visible formats include 'Sešit aplikace Excel (*.xls)', 'Binární sešit aplikace Excel (*.xlsb)', 'Sešit aplikace Excel 97-2003 (*.xls)', 'Datové soubory ve formátu XML (*.xml)', 'Webová stránka tvořená jedním souborem (*.mht;*.mhtml)', 'Webová stránka (*.htm;*.html)', 'Šablona aplikace Excel (*.xltx)', 'Šablona aplikace Excel s podporou maker (*.xltxm)', 'Šablona aplikace Excel 97-2003 (*.xlt)', 'Text (oddělený tabulátory) (*.txt)', 'Text v kódu Unicode (*.txt)', 'Tabulka XML 2003 (*.xslm)', 'Sešit Microsoft Excel 5.0/95 (*.xls)', 'CSV (oddělený středníkem) (*.csv)', 'Formátovaný text (oddělený mezerami) (*.prn)', 'Text (Macintosh) (*.txt)', 'Text (MS-DOS) (*.txt)', 'CSV (Macintosh) (*.csv)', 'CSV (MS-DOS) (*.csv)', 'DIF (formát výměny dat) (*.dif)', 'SYLK (Symbolic Link) (*.slk)', 'Doplněk aplikace Excel (*.xlam)', 'Doplněk aplikace Excel 97-2003 (*.xla)', 'Dokument PDF (*.pdf)', 'Dokument XPS (*.xps)', and 'Formát ODS (OpenDocument Spreadsheet) (*.ods)'. The spreadsheet in the background shows a table with columns for quantity, description, price, tax, and VAT, and a section for payment details.